



Atlas de la Biodiversité Communautaire

Saint-Pargoire, le 03/03/2021





SOMMAIRE

Historique

Constat

Définition et objectif

Etat des lieux

Déroulement



Historique

Historique

Contexte

Les actions de la CCVH jusqu'à présent :

- **Politique Natura 2000, restreinte géographiquement et thématiquement (espèces les plus rares uniquement)**
- **Soutien aux associations locales qui interviennent dans l'éducation à l'environnement**

Volonté de se saisir de nouvelles opportunités d'actions



Historique



Sollicitation de la commune de Pouzols pour favoriser la dynamique ABC sur d'autres communes de la CCVH suite à l'engouement des habitants et communes voisines

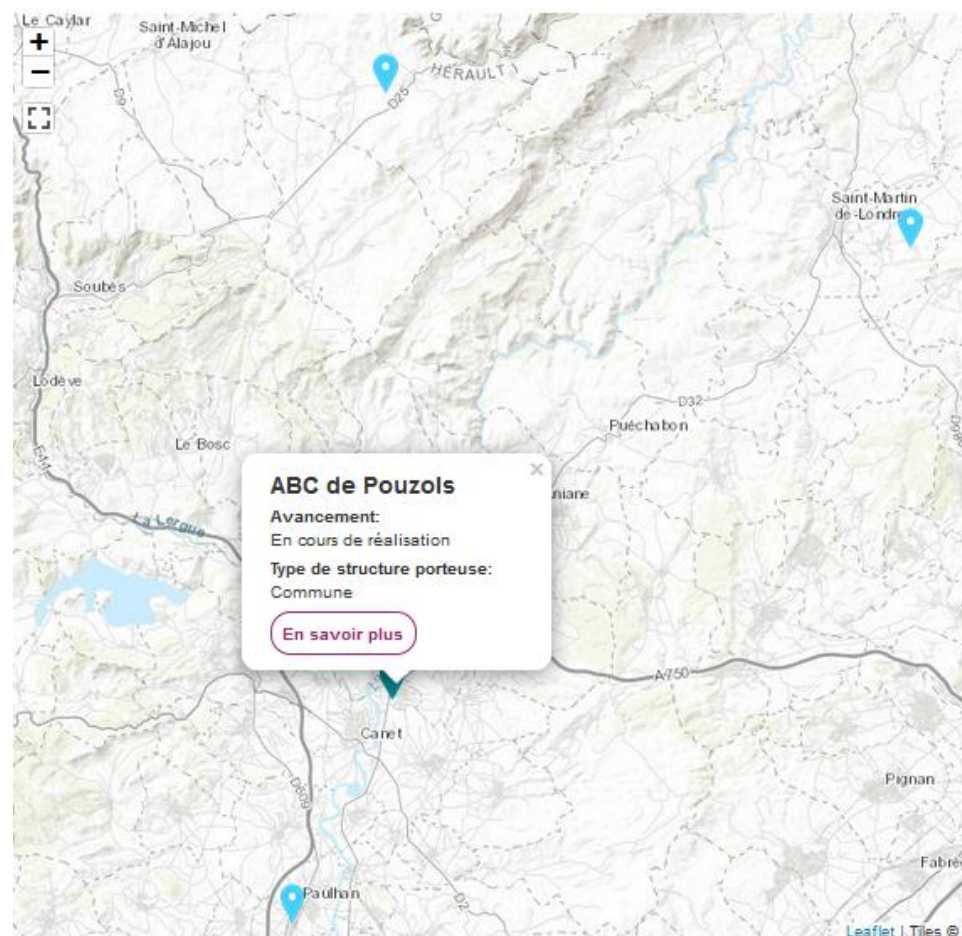
566

Nombre d'ABC depuis 2010

1812

Nombre de communes concernées par un ABC

Les ABC en 2021



Historique

➤ 1^{er} étape : Candidature Territoire Engagé pour la nature (TEN)

➔ Candidature TEN de la
CCVH déposée en juillet
2019

➔ CCVH lauréate,
officiellement le 22
novembre 2019



Historique

2^{er} étape : Candidature Appel à Manifestation d'Intérêt (AMI) Atlas de la Biodiversité Communale (ABC)

→ **Candidature AMI ABC le 15 septembre 2020**

→ **CCVH lauréate, le 27 octobre 2020**





Constat

Constat

Les tendances observées en Europe

Un constat alarmant !

En 10 ans 71% des populations de poissons et

42% des espèces animales et végétales terrestres ont diminué

25% des terres agricoles sont touchées par l'érosion

51% L'étendue des zones humides a diminué de 51% depuis 1970

L'empreinte écologique s'élève à 5,1 hectares par habitant



Source : IPBES, 2018

Constat



Alors que nous dépendons directement de la biodiversité

Services de Support/Soutien

- Cycle de la matière
- Cycle de l'eau
- Formation des sols
- Conservation de la biodiversité

Services de Approvisionnement

- Alimentation
- Eau
- Fibres
- Combustible
- Ressources génétiques
- Produits biochimiques et pharmaceutiques

Services de Régulation

- Du climat
- De la qualité de l'air
- Des flux hydriques
- De l'érosion
- Des maladies
- Des parasites
- De la pollinisation
- Des risques naturels

Services Culturels

- Valeurs spirituelles et religieuses
- Valeurs esthétiques
- Récréation et écotourisme

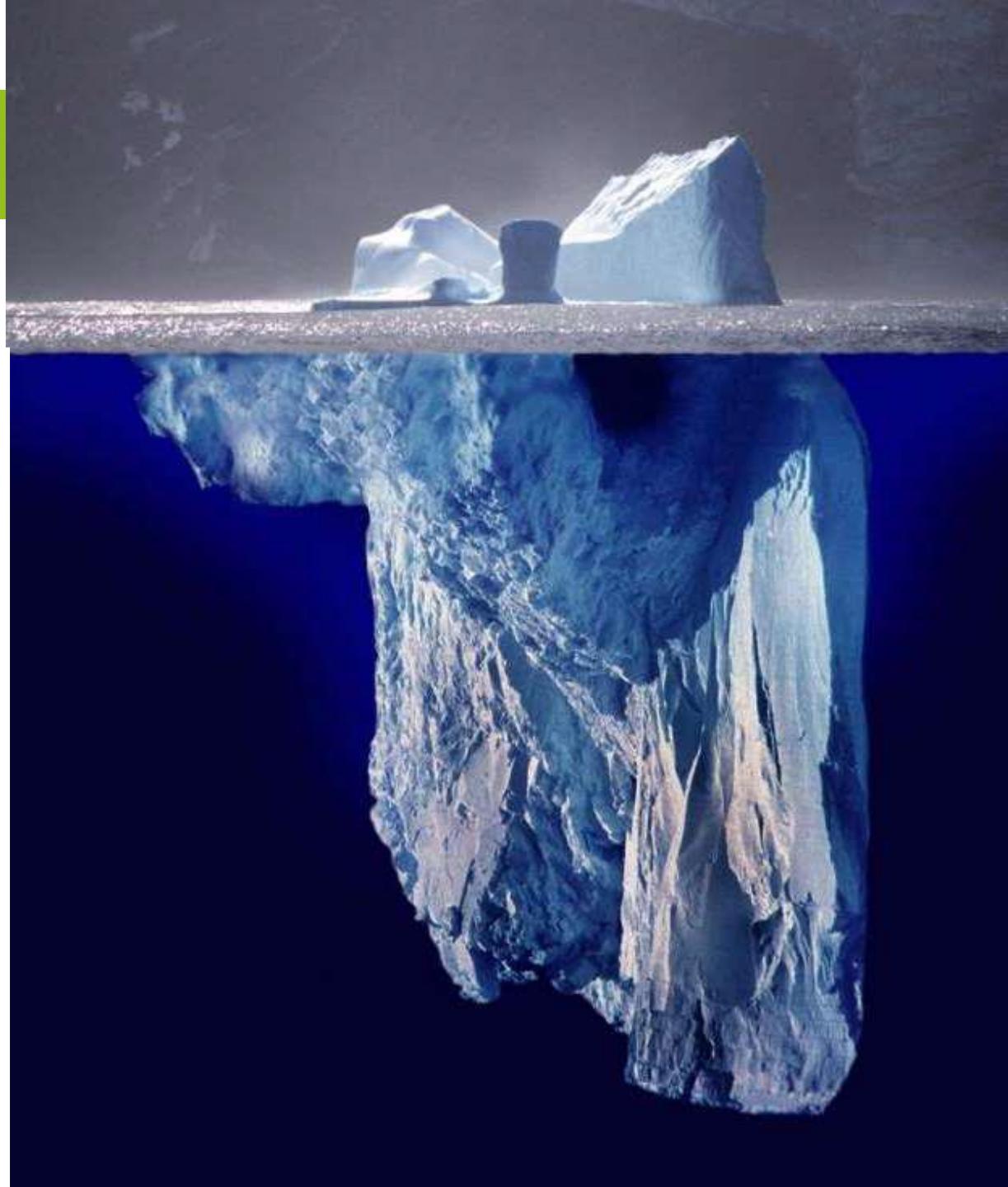
Constat



**Et nos
connaissances
sont actuellement
limitées**

Constat

**Et nos
connaissances
sont actuellement
limitées**





Définition et objectif

Définition



Qu'est ce qu'un ABC?



« A » comme Atlas

Recueil de cartes géographiques

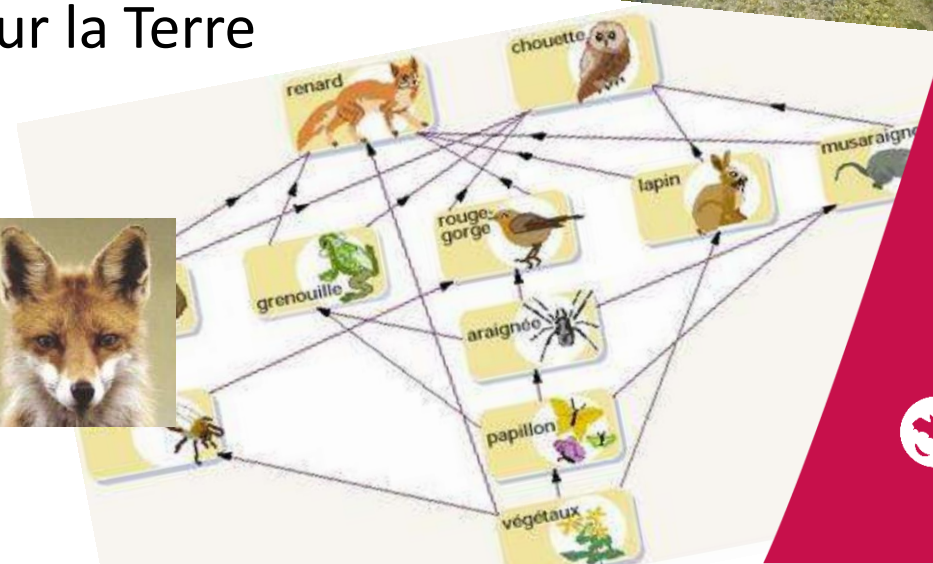
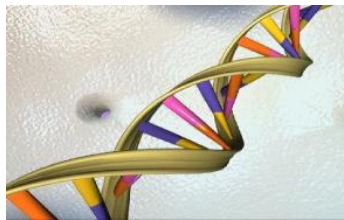


Définition



« B » comme BIODIVERSITE

Diversité de la vie sur la Terre
Et ses interactions !



Définition



« **C** » comme **Communale** ou **Communautaire**

Qui appartient à la commune



Un ABC pour quoi faire ?

2 objectifs principaux :

- **améliorer les connaissances faune / flore**
- **sensibiliser les habitants en les associant par exemple aux inventaires, et permettre une appropriation des enjeux écologiques ...**

→ vers un plan d'actions !





Etat des lieux

Attention

**Une
observation**



Une espèce

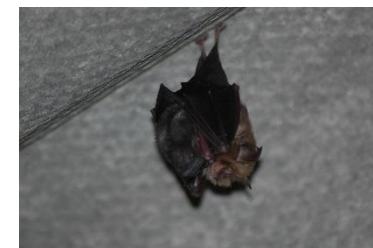
Attention

Une observation

1 individu d'une espèce observé
à un instant T à un lieu précis



Une espèce



Etat des lieux CCVH

**Nos connaissances
sont actuellement
limitées et
hétérogènes**

Concernant le nombre d'espèces

Nombre d'espèces sur la CCVH



Etat des lieux CCVH

**Nos connaissances
sont actuellement
limitées et
hétérogènes**

Concernant le nombre d'espèces
Environ 6160 espèces sur le territoire CCVH

Le saviez-vous?

Le bassin méditerranéen représente un des 34 « hotspots » (points chauds) de biodiversité identifiés dans le monde

Nombre d'espèces sur la CCVH

Plantes	Animaux	Champignons	Protozoaires
3460	2666	33	1

**Contre 97 014 en métropole
(espèces connues)**

**Moins
De 6%**



Etat des lieux CCVH

**Nos connaissances
sont actuellement
limitées et
hétérogènes**

Concernant les groupes d'espèces connus (taxons)

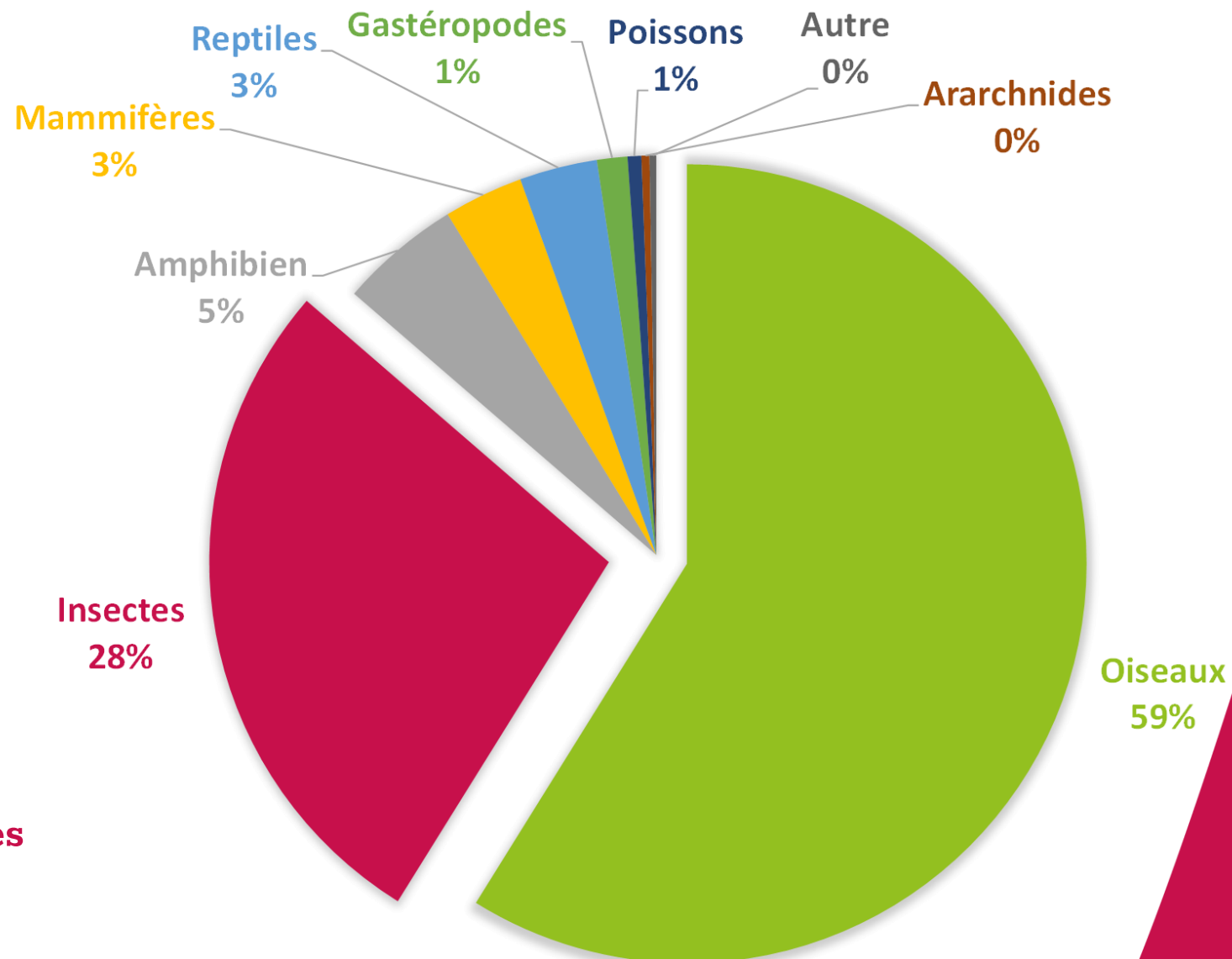
Nombre de données (observations)

Plantes	73155
Champignons	47
Protozoaires	1
Animaux	79851
<i>Oiseaux</i>	<i>47000</i>
<i>Insectes</i>	<i>21949</i>
<i>Amphibiens</i>	<i>3920</i>
<i>Mammifères</i>	<i>2571</i>
<i>Reptiles</i>	<i>2512</i>
<i>Gastéropodes</i>	<i>981</i>
<i>Poissons</i>	<i>444</i>
<i>Arachnides</i>	<i>259</i>
<i>Autres</i>	<i>215</i>

Etat des lieux CCVH

**Nos connaissances
sont actuellement
limitées et
hétérogènes**

**Concernant les groupes d'espèces
connus (taxons)**

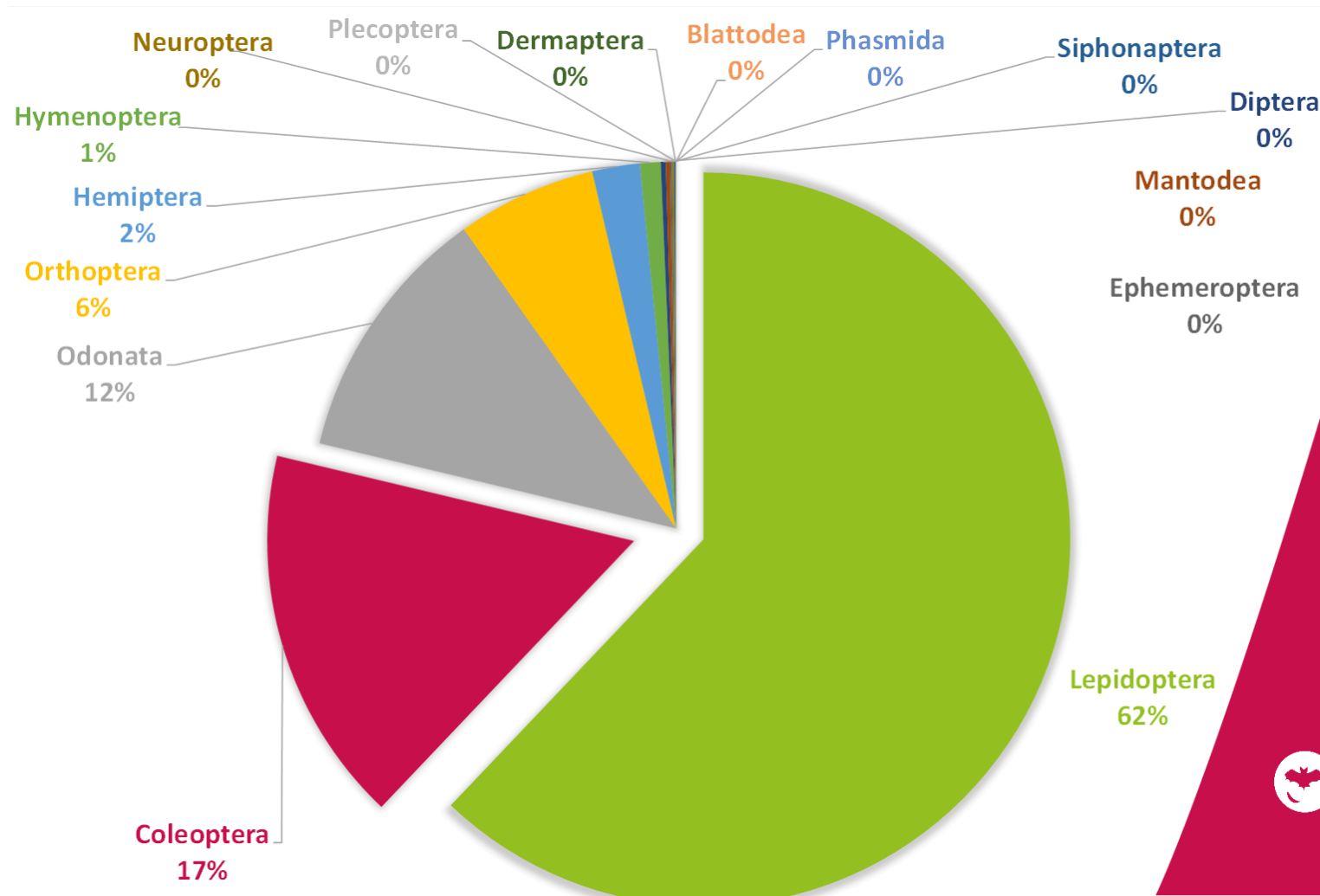


Etat des lieux CCVH

Nos connaissances
sont actuellement
limitées et
hétérogènes

Concernant les groupes
d'espèces connus (taxons)

Animaux	79851
Oiseaux	47000
Insectes	21949
Amphibiens	3920
Mammifères	2571
Reptiles	2512
Gastéropodes	981
Poissons	444
Arachnides	259
Autres	215



Le saviez-vous?
L'ordre des coléoptères est celui qui comporte le plus grand nombre d'espèces décrites (387 000) mais estimé statistiquement à 1,5 million

Etat des lieux CCVH

**Nos connaissances
sont actuellement
limitées et
hétérogènes**

**Concernant la répartition des observations
403 / 2107 mailles ne contenant aucune information
naturaliste**

Nombre d'observations

- 1 à 10
- 10 à 50
- 50 à 150
- 150 à 500
- supérieur à 500

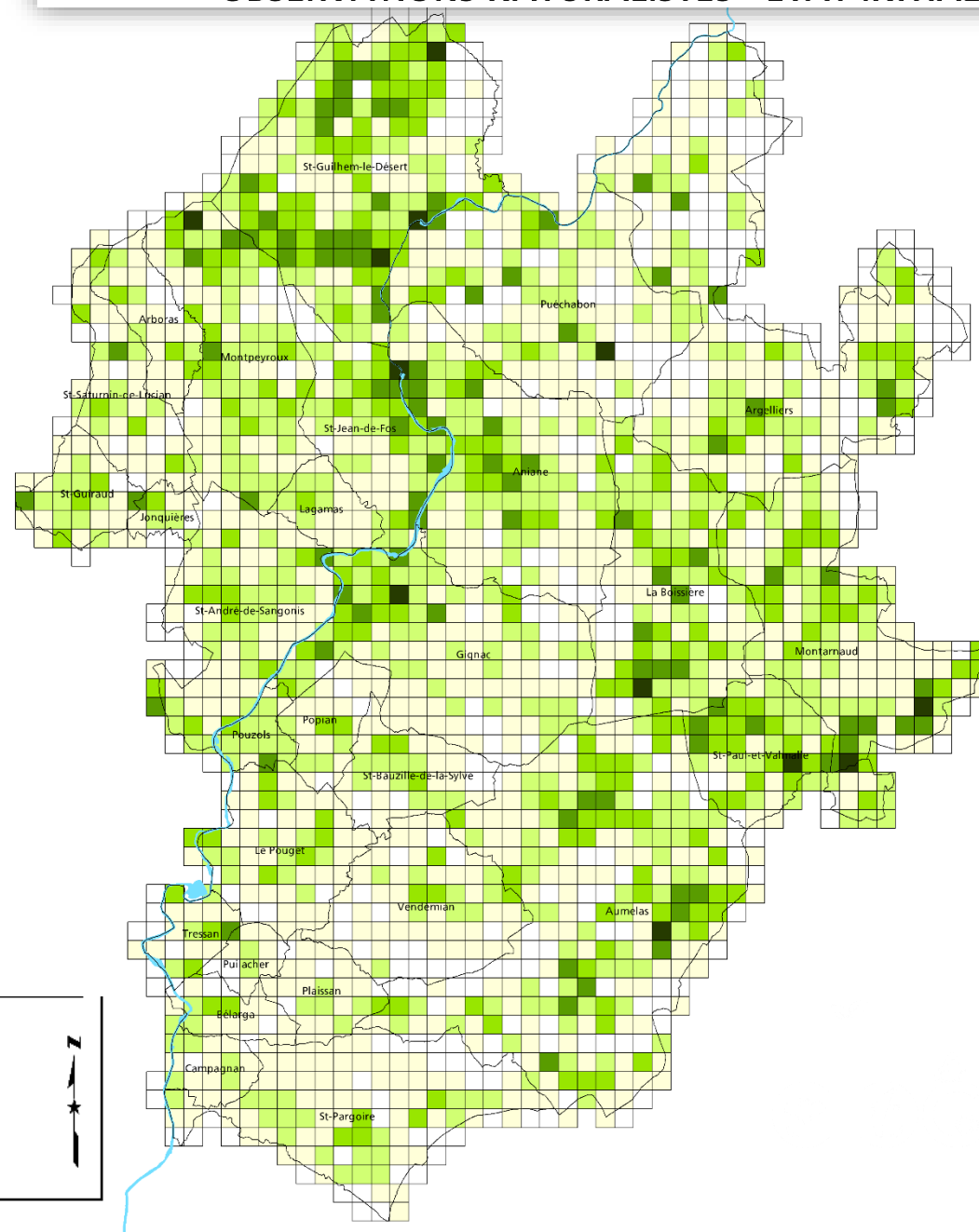
403 mailles contenant 0 observation sur un total de 2107

Mailles de 500m x 500m

Hors observations localisées au
centroïde de la commune et de nature imprécise

1:102 434

0 5 000 Mètres



Etat des lieux CCVH

Nos connaissances sont actuellement limitées et hétérogènes

Nombre d'observations naturalistes rapportées à la surface

Commune	Surface	Nbre obs	Densité (obs/km ²)
Montarnaud	27,53	27207	988,3
Saint-Guilhem-le-Désert	38,64	32999	854,0
Saint-Paul-et-Valmalle	12,72	7711	606,2
Gignac	29,85	11931	399,7
Vendémian	16,89	6588	390,1
Jonquières	2,05	679	331,2
Saint-Jean-de-Fos	14,19	4589	323,4
La Boissière	24,45	7060	288,8
Aniane	30,34	8447	278,4
Campagnan	3,75	980	261,3
Pouzols	2,96	759	256,4
Aumelas	58,26	14770	253,5
Montpeyroux	22,42	5555	247,8
Saint-André-de-Sangonis	19,6	3163	161,4
Puéchabon	31,26	4677	149,6
Saint-Guiraud	6,07	905	149,1
Lagamas	4,52	671	148,5
Saint-Saturnin-de-Lucian	9,83	1341	136,4
Le Pouget	13,91	1846	132,7
Tressan	3,92	517	131,9
Arboras	6,73	827	122,9
Bélarga	4,13	457	110,7
Argelliers	50,29	5217	103,7
Puilacher	2,68	266	99,3
Saint-Bauzille-de-la-Sylve	8,63	800	92,7
Saint-Pargoire	23,77	2174	91,5
Popian	5,86	523	89,2
Plaissan	5,79	395	68,2
Moyenne			266,6



Etat des lieux CCVH

Nos connaissances sont actuellement limitées et hétérogènes

Nombre d'espèces observées rapportées à la surface

Commune	Nbr sp.	Densité sp. / km ²
Jonquières	432	210,7
Pouzols	364	123,0
Saint-Paul-et-Valmalle	1237	97,2
Saint-Guilhem-le-Désert	3278	84,8
Tressan	327	83,4
Saint-Guiraud	501	82,5
Saint-Jean-de-Fos	1145	80,7
Lagamas	361	79,9
Montarnaud	2121	77,0
Puilacher	206	76,9
Bélarga	303	73,4
Saint-Saturnin-de-Lucian	598	60,8
Gignac	1812	60,7
Montpeyroux	1353	60,3
La Boissière	1435	58,7
Aniane	1766	58,2
Popian	330	56,3
Saint-André-de-Sangonis	1075	54,8
Vendémian	906	53,6
Arboras	359	53,3
Le Pouget	730	52,5
Campagnan	181	48,3
Saint-Bauzille-de-la-Sylve	394	45,7
Plaisan	200	34,5
Puéchabon	1024	32,8
Aumelas	1640	28,1
Aroelliers	1336	26,6
Saint-Pargoire	534	22,5
Moyenne		67,0



Etat des lieux CCVH

Nos connaissances sont actuellement limitées et hétérogènes

Nombre d'espèces observées uniquement sur les communes

Commune	Obs unique d'sp. / commune	Nbr obs unique d'sp / km ²
Saint-Guilhem-le-Désert	1074	27,8
Jonquières	27	13,2
Montarnaud	253	9,2
Saint-André-de-Sangonis	153	7,8
Pouzols	22	7,4
Saint-Paul-et-Valmalle	86	6,8
Aniane	170	5,6
Gignac	148	5,0
Saint-Jean-de-Fos	69	4,9
La Boissière	112	4,6
Montpeyroux	80	3,6
Le Pouget	48	3,5
Aumelas	145	2,5
Argelliers	115	2,3
Tressan	8	2,0
Saint-Saturnin-de-Lucian	19	1,9
Saint-Guiraud	11	1,8
Saint-Bauzille-de-la-Sylve	15	1,7
Campagnan	6	1,6
Puéchabon	49	1,6
Lagamas	5	1,1
Vendémian	18	1,1
Arboras	7	1,0
Puilacher	2	0,7
Plaissan	4	0,7
Saint-Pargoire	12	0,5
Bélarga	2	0,5
Popian	1	0,2
Moyenne		4,3



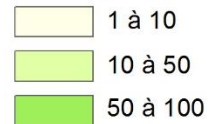


OBSERVATIONS NATURALISTES RÉALISÉES SUR LE TERRITOIRE COMMUNAL

Etat initial des connaissances
dans le cadre de l'ABC

Commune de Saint-Pargoire

Nombre d'observations



35 mailles contenant 0 observation

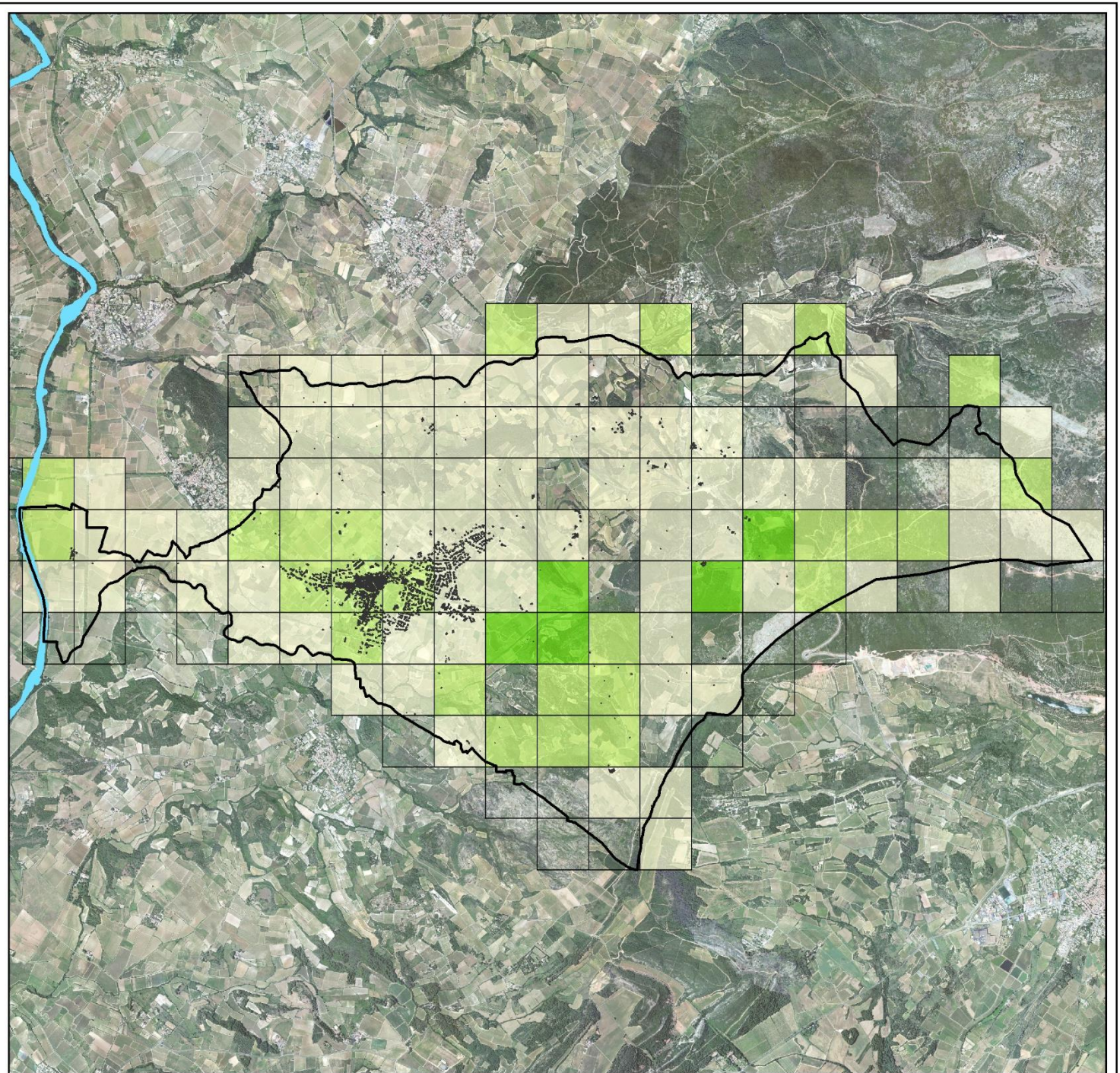
Mailles de 500m x 500m

Hors observations localisées au
centroïde de la commune et de nature imprécise



Réalisation : CCVH, février 2021
Sources : INPN, SINP, GBIF, CCVH 2021

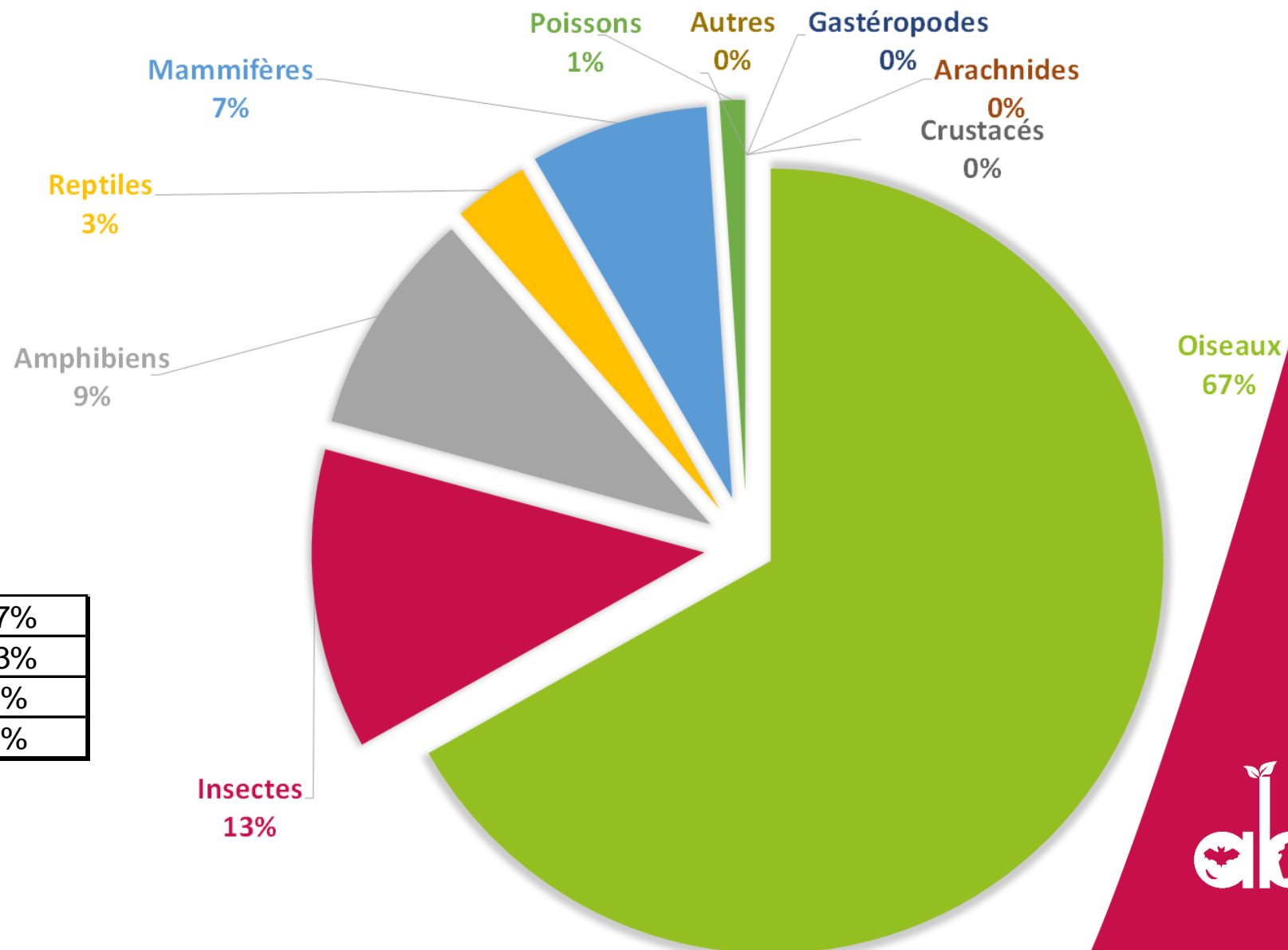
**Et votre
commune
dans tout
ça??**



Etat des lieux Saint-Pargoire

Et votre
commune
dans tout
ça??

Animaux	74,7%
Plantes	25,3%
Champignons	0,0%
Protozoaires	0,0%



Etat des lieux Saint-Pargoire

**Espèce
la plus
observée**



© J. LAIGNEL

Etat des lieux Saint-Pargoire

**Espèce
la plus
observée**



© J. LAIGNEL

**Le busard cendré
117 observations**



Etat des lieux Saint-Pargoire



**Puer
maculatus**





Déroulement

Déroulement

Planning

	2019	2020	2021												2022												2023												
	nov	oct	jan	fev	mar	avr	mai	jui	jui	aoû	sep	oct	nov	dec	jan	fev	mar	avr	mai	jui	jui	aoû	sep	oct	nov	dec	jan	fev	mar	avr	mai	jui	jui	aoû	sep	oct	nov	dec	
Lauréat TEN																																							
Lauréat ABC																																							
Recrutement chargé de mission ABC																																							
Etat des lieux des connaissances																																							
Rencontres mairies																																							
COFIL																																							
Réunions de territoire (COFIL territoriaux)																																							
Animations grand public																																							
Animation des enquêtes																																							
Animations scolaires																																							
Animations agriculteurs																																							
Inventaires experts																																							
Valorisation et restitution																																							

Déroulement

Gouvernance

Création d'un Comité de pilotage

COPIL début avril réunissant :

- les 28 communes
- Les associations locales et expertes
- Les financeurs
- 5 élus représentant CCVH

Objectif :

- présentation synthétique des retours sur les réunions avec les communes
- Choix des groupes d'espèces à inventorier
- Réflexion stratégie de communication



Groupe de gouvernance locale CCVH

- Groupement COPIL N°1
- Groupement COPIL N°2
- Groupement COPIL N°3

0 2.5 5 7.5 km



La sensibilisation

Déroulement

Volet sensibilisation et sciences participatives

🌿 **Trois publics ont été ciblés**

→ **Les agriculteurs**



→ **Le grand public**



→ **Les scolaires**

Déroulement

Volet sensibilisation et sciences participatives

Le grand public



Un programme de sciences participatives couvrira le territoire. L'accent sera mis sur l'utilisation d'**outils existants** :

→ programme du MNHN « **Vigie-Nature** », notamment « sauvage de ma rue », ou encore « spipoll »

→ utilisation de l'applications « **Inaturalist** »

Des cycles d'animations seront proposés :

Exp : Animation sur les amphibiens, proposée sur 3 communes du territoire

Succédé du lancement d'une enquête « A la recherche du crapaud commun »

Attente d'un retour des participants et habitants

→ Objectif au terme des 3 ans : au moins une animation par commune

Déroulement

Volet sensibilisation et sciences participatives

Les scolaires



Le MNHN a développé un outil de sciences participatives pour le public scolaire « **Vigie-Nature-Ecole** »

En 2020, aucune école de la CCVH n'a rejoint le dispositif

→ Objectif au terme des 3 ans : impliquer 15 à 20 classes (parmi les 20 écoles primaires du territoire)

Afin d'impliquer les scolaires sur du long terme, souhait de mettre en œuvre l'outil « **Aire Terrestre Educative** »

Objectif : Initier une gestion d'un espace naturel par les élèves

→ Objectif au terme des 3 ans : impliquer 3 classes (une par sous-territoire)

Déroulement

Volet sensibilisation et sciences participatives

Les agriculteurs



Animation de « **l'Observatoire Agricole de la Biodiversité** »
Objectif : faire connaître ce dispositif en mobilisant des structures relais (caves coopératives, appellation, chambre d'agriculture, ...),
Et accompagner les agriculteurs dans les inventaires



Objectif : déboucher sur des **actions concrètes** (restauration ou plantations de haies via Hérault'Haie, création de mares...)



→ Objectif au terme des 3 ans : impliquer 20 agriculteurs

Déroulement

Inventaires d'experts



Les inventaires seront centrés autour de l'agriculture

Une concertation aura lieu avec des experts pour définir les groupes d'espèces à inventorier

Quelques pistes envisageables :

- **Les Infrastructures Agro-Ecologiques**

Inventaire des haies, mares, fossés, murets

L'objectif est de faire un état des lieux cartographique afin de pouvoir proposer des actions de restauration et préservation de ceux-ci

- **Les insectes auxiliaires**

Certaines espèces comme les carabes et araignées permettent la régulation de ravageurs. Leur étude permettra de comprendre les techniques pour les favoriser pour permettre une lutte biologique.

- **Les chauves-souris**

Ces espèces sont des auxiliaires agricoles qui consomment de nombreux ravageurs. Connaître leurs répartitions afin de les préserver est nécessaire



Déroulement

Sollicitation des chasseurs



Inventaires par pièges photo par les associations de chasse



Déroulement

Sollicitation des chasseurs



Inventaires par pièges photo par les associations de chasse

Carnivora	
Canis lupus Linnaeus, 1758	
Genetta genetta (Linnaeus, 1758)	2
Lutra lutra (Linnaeus, 1758)	
Martes foina (Erxleben, 1777)	3
Martes martes (Linnaeus, 1758)	
Meles meles (Linnaeus, 1758)	
Mustela nivalis Linnaeus, 1766	1
Mustela putorius Linnaeus, 1758	
Vulpes vulpes (Linnaeus, 1758)	1
Cetartiodactyla	
Capreolus capreolus (Linnaeus, 1758)	
Sus scrofa Linnaeus, 1758	1
Lagomorpha	
Lepus europaeus Pallas, 1778	1
Oryctolagus cuniculus (Linnaeus, 1758)	1

Y a-t'il de la loutre, du blaireau, du putois, de la martre, du chevreuil à Saint-Pargoire?



Déroulement

Sollicitation des communes et associations locales



Communication autour du projet

- Facebook
- Journal municipal
- Impression et Affichage lors des animations
- Impression et distribution des flyers pour les enquêtes
- Newsletter



Organisation d'un évènement lors de la fête de la nature



Financement d'animations supplémentaires



Participation aux inventaires



La communication

La communication à ce jour

DOSSIER DE PRESSE
LE 12/11/2020

La communauté de communes lance son Atlas de la biodiversité en vallée de l'Hérault

La décision a été rendue le 22 octobre 2020 : la Communauté de communes Vallée de l'Hérault fait partie des 12 lauréats en Occitanie, et des 46 lauréats à l'échelle nationale, de l'Appel à projets « Atlas de la biodiversité communale » porté par l'Office français de la biodiversité (OFB), parmi 30 dossiers déposés en Région.

Déjà engagée dans un projet de territoire pour une vallée durable, démocratique et digitale, co-gestionnaire du Grand Site de France Gorges de l'Hérault, gestionnaire de trois sites Natura 2000, et reconnue « Territoire engagé pour la nature », la communauté de communes se félicite de ce succès et s'apprête à lancer, début 2021, son Atlas de la biodiversité. C'est la suite logique après l'Atlas de la biodiversité communale initié par la commune de Pouzols et les associations alentours.

La communauté de communes va ainsi percevoir une aide de 80 000 € de l'OFB, soit 51% du montant total du projet qui s'élève à 157 500 €, pour mettre en œuvre, avec les habitants et les associations locales, des inventaires de la biodiversité sur le territoire intercommunal et mener des actions de sensibilisation. C'est le budget le plus important de la Région Occitanie et c'est également un engagement fort de l'intercommunalité.

Il est attendu de ce projet que la biodiversité soit à l'avenir mieux intégrée dans les projets, individuels ou collectifs, privés ou publics, menés sur le territoire, en proposant des outils concrets pour que ces nouvelles connaissances soient utiles et utilisées par tous. Ainsi, cette démarche volontaire vise à améliorer les connaissances sur la faune et la flore locales, à impliquer et sensibiliser les habitants de tous âges à la protection de la biodiversité. Pour ce faire, scolaires, grand public, associations, agriculteurs et habitants du territoire seront invités à participer à un véritable programme de sciences participatives.

Des inventaires participatifs se dérouleront durant trois ans pour recenser en priorité les oiseaux de la plaine, les mammifères tels que les chauves-souris, et les insectes (abeilles, coléoptères...).

En plus de cette contribution de la population, des scientifiques vont compléter les inventaires.

La priorité sera donnée à la plaine agricole et viticole, qui fait l'identité du territoire. En effet, l'importante biodiversité présente dans la plaine est peu connue. Pourtant, de nombreuses espèces peuvent se révéler utiles à l'agriculture, notamment dans le cadre de la régulation des insectes ravageurs de la vigne ou de l'olivier.



Les inventaires seront suivis d'une concertation publique invitant l'ensemble des acteurs à participer à une réflexion. Elle devra permettre, d'ici fin 2023, d'identifier les actions concrètes qui seront menées pour préserver la biodiversité à l'échelle intercommunale.

Communauté de communes Vallée de l'Hérault
www.cc-vallee-herault.fr

Atlas de "nos garrigues" pour préserver leur biodiversité

Ces espèces qui renouent avec la vigne

« Un projet participatif pour une vallée durable »

Atlas de la Biodiversité Communautaire Vallée de l'Hérault

La sphère locale et elle se regroupe que des sociétés locales et le fait de rassembler de la CCVH pour un socle aux valeurs bien orientées de la vallée de l'Hérault à cette avenue.

Son ambition est à l'heure actuelle de proposer un atlas de la biodiversité communautaire, lancé au mois de novembre par l'intercommunalité, fait écho au projet de territoire.

L'Atlas soutenu par l'Office français de la biodiversité La décision a été rendue le 22 octobre dernier : l'intercommunalité fait partie des 12 lauréats en Occitanie (46 en France), sur 30 dossiers déposés en Région, de l'appel à projets « Atlas de la biodiversité communale ». L'Office français de la biodiversité va lui verser une aide de 80 000 €, soit 51% du montant total de son projet d'Atlas.

La mise en œuvre de ce projet à l'échelle du territoire est initiée par la commune de Pouzols et les associations Apnée et Lus en 2018 qui avait fait naître un enthousiasme des habitants et des élus des communes alentours.

Durable : mieux intégrer la biodiversité dans les projets L'objectif de cet atlas est de mieux tenir compte de la biodiversité dans les projets privés et publics, individuels ou collectifs, menés en vallée de l'Hérault. Il s'agit de proposer des outils pour améliorer la connaissance de la faune et la flore locales et de sensibiliser les habitants à la protection des espèces évoluant sur le territoire.

Digital : mobiliser des outils numériques Les outils employés pour l'élaboration de l'Atlas feront la part belle au numérique. Une réflexion est menée sur la mise en place d'une cartographie interactive pour identifier les sites concernés et localiser les espèces, ou bien sur l'usage d'applications d'inventaire auxquelles les participants seront formés.

Démocratique : inviter la population à participer La communauté de communes va mobiliser tous les acteurs du territoire, les scolaires, le grand public, les associations et les agriculteurs dans le cadre d'un programme de sciences participatives. Durant trois ans, des inventaires vont se dérouler en priorité sur la plaine agricole, pour recenser notamment les oiseaux, les mammifères et les insectes. En plus de cette contribution de la population, des scientifiques compléteront le recensement. Les inventaires seront suivis d'une réflexion avec l'ensemble des participants. Elle devra permettre, d'ici fin 2023, d'identifier les actions concrètes qui seront menées pour préserver la biodiversité à l'échelle intercommunale.

abc Atlas de la Biodiversité Communautaire Vallée de l'Hérault

« Un projet participatif pour une vallée durable »

VALLÉE DE L'HÉRAULT COMMUNAUTÉ DE COMMUNES

COMME... DURABLE-DIGITAL-DÉMOCRATIQUE

BIODIVERSITÉ

Un atlas de la biodiversité en vallée de l'Hérault

Durable, digital, démocratique, l'Atlas de la biodiversité communautaire, lancé au mois de novembre par l'intercommunalité, fait écho au projet de territoire.

L'Atlas soutenu par l'Office français de la biodiversité La décision a été rendue le 22 octobre dernier : l'intercommunalité fait partie des 12 lauréats en Occitanie (46 en France), sur 30 dossiers déposés en Région, de l'appel à projets « Atlas de la biodiversité communale ». L'Office français de la biodiversité va lui verser une aide de 80 000 €, soit 51% du montant total de son projet d'Atlas.

La mise en œuvre de ce projet à l'échelle du territoire est initiée par la commune de Pouzols et les associations Apnée et Lus en 2018 qui avait fait naître un enthousiasme des habitants et des élus des communes alentours.

Durable : mieux intégrer la biodiversité dans les projets L'objectif de cet atlas est de mieux tenir compte de la biodiversité dans les projets privés et publics, individuels ou collectifs, menés en vallée de l'Hérault. Il s'agit de proposer des outils pour améliorer la connaissance de la faune et la flore locales et de sensibiliser les habitants à la protection des espèces évoluant sur le territoire.

Digital : mobiliser des outils numériques Les outils employés pour l'élaboration de l'Atlas feront la part belle au numérique. Une réflexion est menée sur la mise en place d'une cartographie interactive pour identifier les sites concernés et localiser les espèces, ou bien sur l'usage d'applications d'inventaire auxquelles les participants seront formés.

Démocratique : inviter la population à participer La communauté de communes va mobiliser tous les acteurs du territoire, les scolaires, le grand public, les associations et les agriculteurs dans le cadre d'un programme de sciences participatives. Durant trois ans, des inventaires vont se dérouler en priorité sur la plaine agricole, pour recenser notamment les oiseaux, les mammifères et les insectes. En plus de cette contribution de la population, des scientifiques compléteront le recensement. Les inventaires seront suivis d'une réflexion avec l'ensemble des participants. Elle devra permettre, d'ici fin 2023, d'identifier les actions concrètes qui seront menées pour préserver la biodiversité à l'échelle intercommunale.

Dépliant

Presse midi libre

Article magazine territoire Vallée de l'Hérault

Communiqué de presse

RPH Radio Pays d'Hérault



Site internet CCVH



**En ligne depuis
le 01 mars 2021**

Atlas de la biodiversité communautaire

Porté par la Communauté de communes Vallée de l'Hérault avec le soutien de l'Office français de la biodiversité, l'élaboration de l'atlas de la biodiversité du territoire intercommunal a débuté, en vue d'un rendu fin 2023, après trois ans d'inventaires et d'analyses. Objectifs : sensibiliser et impliquer les habitants de tous âges, améliorer notre connaissance de la faune et de la flore locales et ensemble protéger la biodiversité communautaire.



La communauté de communes lauréate de l'appel à projets de l'OFB

La décision a été rendue le 23 octobre 2020 : la Communauté de communes Vallée de l'Hérault fait partie des 12 lauréats en Occitanie, et des 46 lauréats à l'échelle nationale, de l'Appel à projets « Atlas de la biodiversité communautaire » porté par l'Office français de la biodiversité (OFB), parmi 50 dossiers déposés en Région.

LOFB participe ainsi à l'atlas de la biodiversité de la vallée de l'Hérault à hauteur de 80 000 €, soit 51% du montant total du projet qui s'élève à 157 500 €. Un montant nécessaire pour mettre en œuvre, avec les habitants et les associations locales, des inventaires de la biodiversité sur le territoire intercommunal et mener des actions de sensibilisation durant trois ans. C'est le budget le plus important de la Région Occitanie et c'est également un engagement fort de l'intercommunalité.

« Un projet participatif pour une vallée durable »

Une vallée engagée pour la préservation de l'environnement

Déjà engagée dans un projet de territoire pour une vallée durable, démocratique et digitale, co-gestionnaire du Grand Site de France Gorges de l'Hérault, gestionnaire de trois sites Natura 2000, et reconnue « Territoire engagé pour la nature », la communauté de communes s'est lancée dans son propre atlas de la biodiversité fin 2020. C'est la suite logique après l'atlas de la biodiversité communautaire initié par la commune de Pouzolles et les associations Agrède et Lus en 2018 qui avait fait naître un enthousiasme des habitants et des élus des communes alentours.



Un projet porté par 
avec le soutien de 

Aller plus loin :



Un projet participatif

La Communauté de communes Vallée de l'Hérault s'attache à impliquer les




Comment contribuer ?


Les scolaires, les agriculteurs, et plus largement, l'ensemble des habitants de

CONTACT

04 67 57 00 08
abc@vallee-herault.fr
www.facebook.com/groupeabcvalleeherault

TÉLÉCHARGER

 Dépliant ABC - (1,21 Mo)

 Dossier de presse - Novembre 2020 - (552,77 ko)



Facebook



**42 membres
inscrits**



Atlas de la Biodiversité Communautaire Vallée de l'Hérault

🌐 Groupe Public · 42 membres

À propos Discussion

Rejoindre le groupe

Annonce · 1



Jason Crebassa
23 février, 03:29 · 🌐

Depuis Octobre 2020, la Communauté de communes Vallée de l'Hérault (CCVH) est lauréate de l'appel à projets "Atlas de la Biodiversité" porté par l'Office Français pour la Biodiversité. Plusieurs actions seront mises en œuvre durant les 3 prochaines années dont la participation des citoyens aux inventaires. Des animations auprès des scolaires, des agriculteurs mais aussi du grand public permettront d'acquérir des données naturalistes pour une meilleure prise en compte des enje... [Afficher la suite](#)



2

1 partage

👍 J'aime

💬 Commenter

➦ Partager

Nouvelle activité

Jason Crebassa a partagé un lien.

À propos

Depuis Octobre 2020, la Communauté de communes Vallée de l'Hérault (CCVH) est lauréate de l'appel à projets "Atlas de la Biodiversité" porté par... [Afficher la suite](#)

- 🌐 Public
Tout le monde peut voir qui est dans le groupe et ce qui est publié.
- 👁 Visible
Tout le monde peut trouver ce groupe.
- 👤 Groupe Général



iNaturalist

iNaturalist

Rechercher



Explorer

Vos observations

Communauté

Identifier

Plus

Uploader



Atlas de la
Biodiversité
Communautaire



ABC Communauté de communes Vallée de l'Hérault



À propos

Membres 4

Depuis Octobre 2020, la Communauté de communes Vallée de l'Hérault (CCVH) est lauréate de l'appel à projets "Atlas de la Biodiversité" porté par l'Office Français pour la Biodiversité.

Plusieurs actions seront mises en œuvre durant les 3 prochaines années dont la participation des

Lire plus >

Votre adhésion

Modifier un projet

Journal du projet

Vue d'ensemble

2.536
OBSERVATIONS

1.132
ESPÈCES

668
IDENTIFICATEURS

208
OBSERVATEURS

Statistiques

Observations récentes

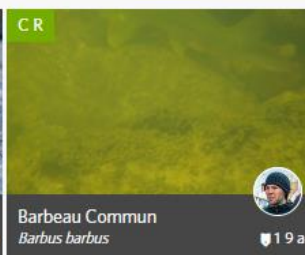
Afficher tout



Genre *Deroceras*



1 18 h



Barbeau Commun
Barbus barbus



19 a



Ablette
Alburnus alburnus



9 a



Ablette
Alburnus alburnus



9 a



Par nombre d'observations
1st crebassa 550



b-b 199



jujurenoult 199



yvesbas 116



Par nombre d'espèces
1st crebassa 254



jujurenoult 157



b-b 140



benoitnabholz 91



Espèces les plus observées
Empuse Commune 18



Flambé 14



Mante Religieuse 13



Sphinx de l'Euphorbe 13

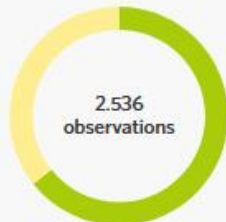


208 observateurs
1132 espèces



Les observations dans ce projet doivent correspondre aux critères suivants :

 Taxons	Tous les taxons
 Emplacement	Communauté de commune vallée de l'Hérault
 Utilisateurs	Tous
 Projets	Tous
 Niveau de qualité	Niveau de recherche, Nécessite une ID
 Type de média	Tous
 Date	Toutes
 Établissement	Tous

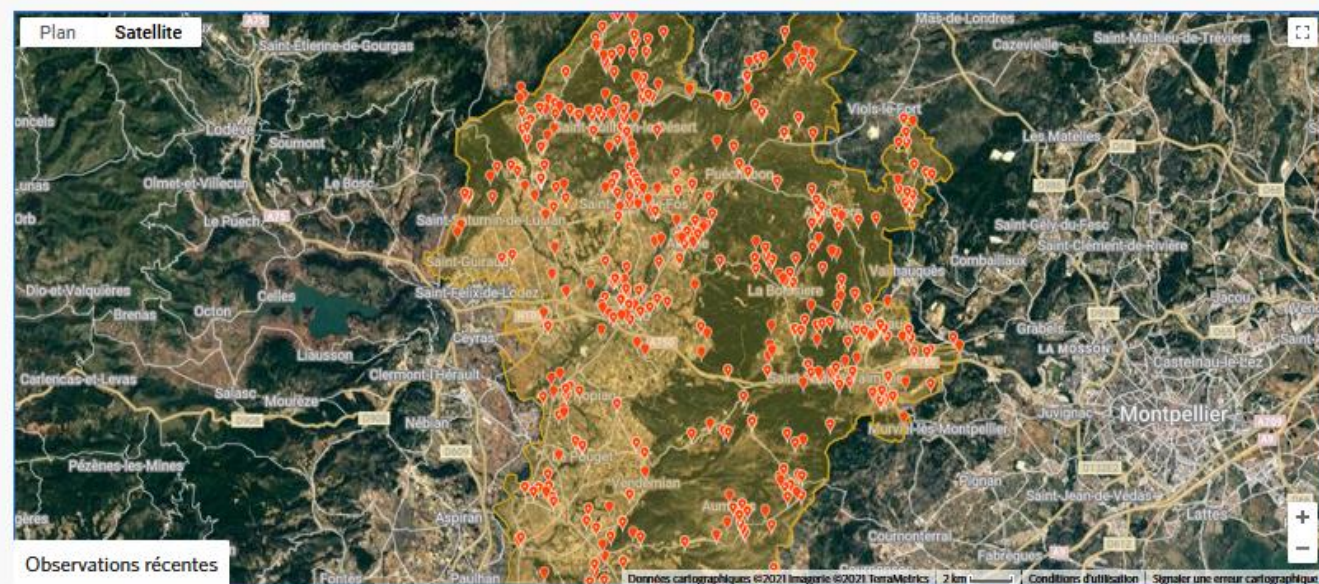


- Niveau de recherche
- Nécessite une ID
- Occasionnel

January 15, 2021 - 4:15 PM
 Lancement des inventaires!
 Bonjour à tous, Petit test pour voir si vous recevez bien ce message? Potentiellement futur outil de communication du pr...

[Afficher tout](#)

Carte des observations



Contenu inapproprié? [Signaler comme non approprié](#)


Vue d'ensemble





















2.536
OBSERVATIONS

1.132
ESPÈCES

668
IDENTIFICATEURS

208
OBSERVATEURS

 **Statistiques**

 18 observations Empuse Commune <i>Empusa pennata</i>	 14 observations Flambé <i>Iphiclydes podalirius</i>	 13 observations Mante Religieuse <i>Mantis religiosa</i>	 13 observations Sphinx de l'Euphorbe <i>Hyles euphorbiae</i>	 12 observations Pyrale du Buis <i>Cydalima perspectalis</i>
 11 observations Dectique à Front Blanc <i>Decticus albifrons</i>	 10 observations Muflier à Grandes Fleurs <i>Antirrhinum majus</i>	 10 observations Acidalie Dégénérée <i>Idaea degeneraria</i>	 9 observations Azuré Commun <i>Polyommatus icarus</i>	 9 observations Machaon <i>Papilio machaon</i>
 9 observations Criquet Égyptien <i>Anacridium aegyptium</i>	 9 observations Punaise Verte Ponctué <i>Nerara viridula</i>	 9 observations Ephippigère des Vignes <i>Ephippiger diurnus</i>	 8 observations Rouge-gorge Familier <i>Erithacus rubecula</i>	 8 observations Arbousier <i>Arbutus unedo</i>
 8 observations Salsepareille <i>Smilax aspera</i>	 8 observations Pacha à Deux Queues <i>Charaxes jasius</i>	 8 observations Crapaud Épineux <i>Bufo spinosus</i>	 8 observations Bruyère Multiflore <i>Erica multiflora</i>	 8 observations Tarentule Radiée <i>Hogna radiata</i>

L'atlas de la Biodiversité Communautaire

Comment suivre le projet?

-  **Site internet de la CCVH** <https://www.cc-vallee-herault.fr/actions-et-projets/environnement/titre-par-defaut-687.html>
-  **Groupe facebook** <https://www.facebook.com/groups/abcvalleeherault>
-  **Liste mail de diffusion** ABC@cc-vallee-herault.fr
-  **Inscription et participation sur iNaturalist**
<https://www.inaturalist.org/projects/abc-communaute-de-communes-vallee-de-l-herault>
-  **Téléphone**
Chargé ABC : 07 50 70 60 94





Un projet porté par :



www.cc-vallee-herault.fr

*Avec
le soutien de :*

